

Bhf_Niersbach_pw1 , Trend_PW1417 , Vora_PW100017

Erweiterungsmodelle des fiktiven Bahnhofs Niersbach in Epoche3/4 zum Bahnhofsbausatz 016_Bhf_Hardenberg_pw1.

Das um 1910 gebaute Beamtenwohnhaus am Ostkreuz war Vorlage zu diesem Bahnhof.



Es ist ein zweigeschossiges Gebäude, aufgesetzt auf einem Unterbau in Bahnsteighöhe, mit ausgebautem, mit grauen Pfannen gedecktem Steildach. Der Sockel des Hauses ist bis zur Brüstung der Erdgeschossfenster verklinkert. Im Erdgeschoss ist die Fassade mit einem gelblichem Kratzputz verputzt. Zwischen Erd- und Obergeschoss ist ein bündig liegendes Gurtband aus vier Lagen roter Klinker gebildet. Darauf baut mit weiteren horizontalen und vertikalen Klinkerstreifen eine fachwerkartige Gliederung auf. Sie führt bis unter die Traufen und Giebel der weit überstehenden Pfettendächer. Die Putzfüllungen zwischen den Gliederungen weisen den gleichen Wandputz wie das Erdgeschoss auf. Zwei vorspringendes Treppenhäuser mit schmalem Steildach und die Überdeckung der Eingänge mit kleinen Krüppelwalmdächern auf Holzkonsolen verstärken die romantische Gesamtwirkung dieses Bahngebäudes.

Zusätzlich ein einzeln stehender Güterschuppen mit und ohne Rampe.



Zur Erleichterung des flexiblen Aufbaus sind diese Empfangsgebäude als Gleisobjekte ausgeführt, die Installation erfolgt im Ordner Gleisobjekte für Wasserwege.

Zum Einbau wird der Gleisstil „Wasserweg“ verwendet!

Die Immobilien sind unter Verkehr / Bahnhofe abgelegt.

Die Modelle sind teilweise ab EEP3 beleuchtet,
die Gebäude verfügen über ein paar rauchende Schornsteine.

Bestandteile:

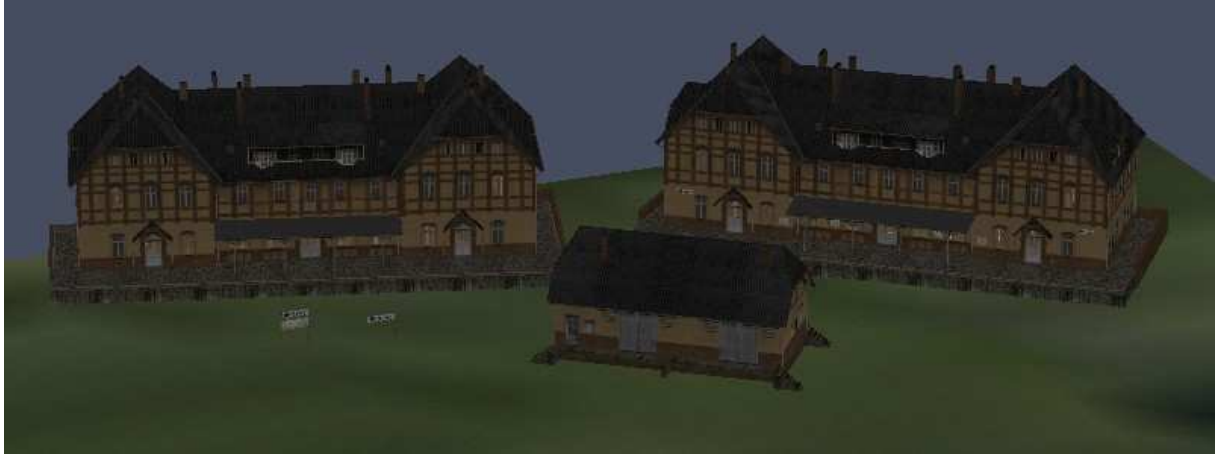
2 Gleisobjekte:

Bhf_N-bach_EG_GO_neutr_pw1
Bhf_N-bach_EG_GO_pw1

7 Immobilien:

Bhf_N-bach_G-schuppen_pw1
Bhf_N-bach_G-schuppen-o_pw1
Bhf_N-bach_G-sch_Rampe_pw1
Bhf_N-bach_Schild1_pw1
Bhf_N-bach_Schild2_pw1
Bhf_H-berg_Bstg_Rampe_38_pw1
Bhf_H-berg_Bstg_Rampe_76_pw1





Die Gleisobjekte sind für Bahnsteighöhen 0,76m über SO vorgesehen, durch absenken um 38 cm ist aber auch die Bahnsteighöhe 0,38m realisierbar, dann muss aber der Bahnhofsvorplatz dementsprechend im Gelände abgesenkt werden. Die Immobilien sind auf die Einsetzhöhe 1,36m eingestellt.

Viel Spaß mit den Modellen
Paul Wessling

Mein Dank geht an meinen unermüdlichen Tester Waldemar Hersacher, nicht nur fürs testen, sondern auch für seine Anregungen.

Geplant sind noch so ein paar Kleinigkeiten, die im Laufe der Zeit noch zum Thema „Hardenberg“ passend erstellt werden:

Stellwerk, evt. auch 2-3
Wasserturm,
2 Ständiger Lockschuppen,
das von KlausD angeregte „Klohäuschen“

und einige weitere, um 1910 erbaute Wohngebäude